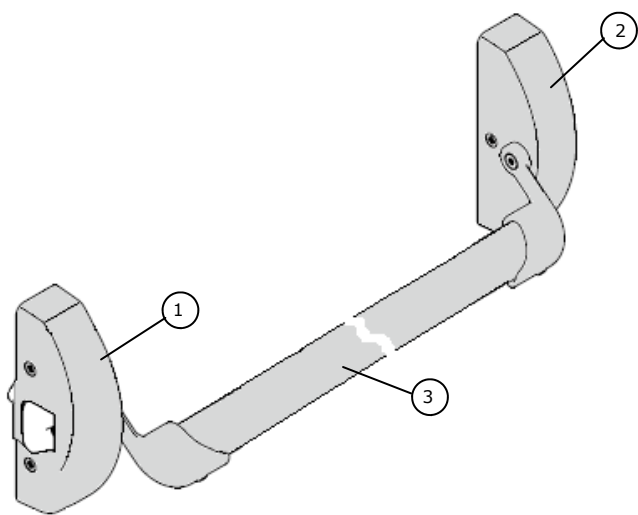


MONTAGE INSTRUCTIE

SLIMLINE ANTI-PANIEKBESLAG ENKELE DEUR 1 PUNTSSLUITING DAGSCHOOT TYPE DX PO 501 EB



Figuur 1

INTRODUCTIE

Lees voor het monteren van dit anti-paniekbeslag eerst de montage instructie goed door. Wanneer er geen acht wordt geslagen op deze montage instructie dan kan er geen enkele verantwoording worden geaccepteerd door Dulimex.

- De veiligheidskenmerken van dit product voldoen aan de vereisten van de Europese norm EN 1125. Geen enkele aanpassing mag aan dit product worden doorgevoerd, behalve de aanpassingen zoals in deze montage instructie worden beschreven.
- Om te voldoen aan de Europese norm EN 1125 mag de deur niet hoger zijn dan 2500mm, niet breder dan 1300mm en niet zwaarder dan 200kg. **Let op:** voor deze standaard uitvoering van het anti-paniekbeslag geldt een maximale deurhoogte tot 2440mm en een deurbreedte tot 1220mm. Voor grotere deurmatten zijn optioneel verticale verlengstangen leverbaar.
- Controleer voor montage of de deur en het kozijn in een goede staat zijn, de deur correct is afgehangen en niet klemt. **Let op:** de deur moet altijd naar buitendraaiend zijn.
- Zorg ervoor dat tochtstrips en andere deur- of kozijn accessoires de correcte werking van het anti-paniekbeslag niet hinderen.
- Dit anti-paniekbeslag is universeel toepasbaar op links en rechts enkeldraaiende vlakke deuren voor gelijk- en terugliggende (standaard) deursituaties. Dit anti-paniekbeslag is niet bedoeld voor doordraaiende deursituaties.
- Montage van dit anti-paniekbeslag op holle deuren wordt ten strengste afgeraden.
- Als de deur moet worden uitgerust met een kruk- of knopset waarmee het anti-paniekbeslag vanaf de buitenzijde geopend kan worden, volg dan de montage instructie meegeleverd met de kruk- of knopset.
- Dit anti-paniekbeslag moet door een ter zake kundige persoon worden gemonteerd.
- Deze montage instructie moet worden afgegeven aan de eigenaar van het gebouw of een door de eigenaar aangewezen persoon wanneer de montage klaar is.

Onderhoud

- Wekelijks: Controleer of het anti-paniekbeslag correct functioneert en de dagschoot goed in de sluitkom valt. Indien nodig smeren.
- 3-maandelijks: Controleer of alle bevestigingen van het anti-paniekbeslag goed vast zitten en smeer indien nodig de bedieningsarmen.

Gereedschap

Boormachine
Boor Ø 3mm t.b.v. alle schroeven
Kruiskopschroevendraaier
Platte schroevendraaier (voor het omzetten van de bedieningsarm)
Inbussleutel (meegeleverd)
Metaalzaag

Deze set bestaat uit:

1. Hoofdkast met montageplaat
2. Eindkast met montageplaat
3. Horizontale duwstang lengte 1180mm
4. Sticker "PUSH BAR TO OPEN"
5. Sluitkom dagschoot (artikelcode [4003.631.4094](#))
6. 2x Hout Schroeven t.b.v. sluitkom dagschoot
7. 6x Platverzonken metaalschroeven M5 x 8mm t.b.v. monteren hoofd- en eindkast
8. 2x Stelschroeven M4 x 6mm t.b.v. bevestiging horizontale duwstang
9. Inbussleutel t.b.v. bevestigen horizontale duwstang
10. Sjabloon t.b.v. positiebepaling hoofd- en eindkast

Accessoire optioneel leverbaar:

Artikelomschrijving	Artikelcode
• Sluitkom voor de dagschoot op een stompe dubbele deur of een gelijkliggend kozijn	4003.631.4494 mat zwart

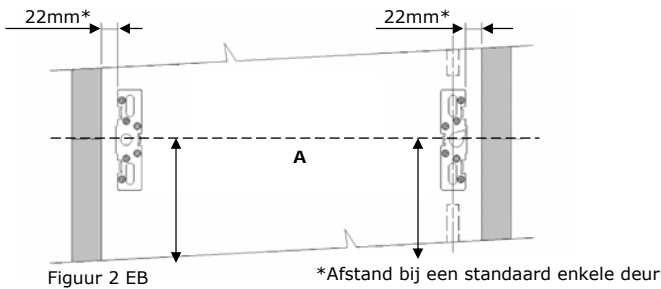
Controle voor montage

Controleer of alle onderdelen (figuur 1) van het anti-paniekbeslag met behulp van de bovenstaande lijst of ze aanwezig zijn.

Let op!

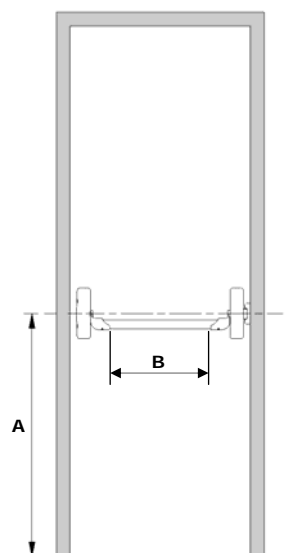
Indien de DX PO 501 EB onderdeel uitmaakt van een set die wordt gemonteerd op een dubbele deur, dan dient de DX PO 501 EB te worden gemonteerd op de actieve deur (de eerst openende deur). Op de passieve deur (de laatst openende deur) dient DX PO 512 EB of DX PO 522 EB te worden gemonteerd. Raadpleeg voor het monteren van dit anti-paniekbeslag de hierbij meegeleverde montage instructie. Voor de dagschoot bij een gelijkliggende dubbele deursituatie of wanneer de deur gelijkligt aan het kozijn is tevens sluitkom DX PO SK 144 (artikelcode [4003.631.4494](#)) nodig.

Let op! De vluchtweg moet altijd vrij zijn. Er mogen geen obstakels op de vluchtroute aanwezig zijn.

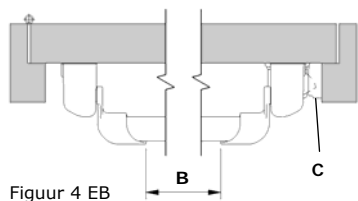


Figuur 2 EB

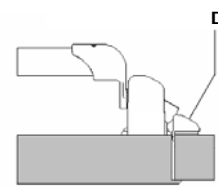
*Afstand bij een standaard enkele deur



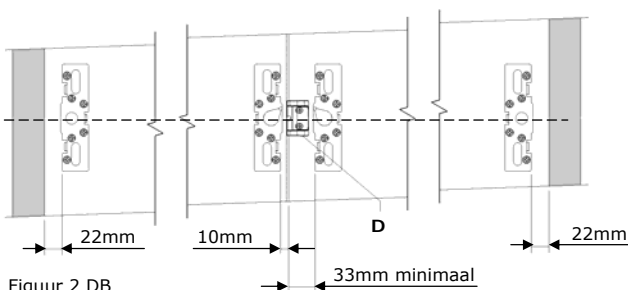
Figuur 3 EB



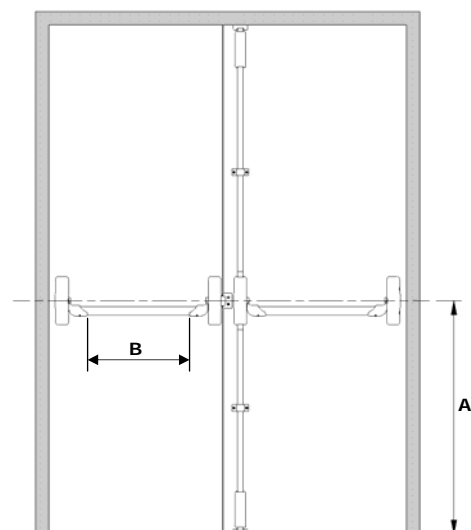
Figuur 4 EB



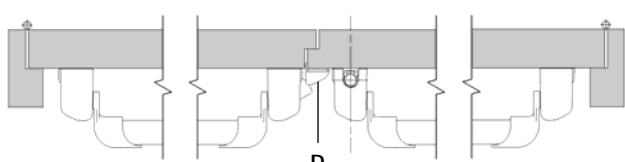
Figuur 5 EB



Figuur 2 DB



Figuur 3 DB

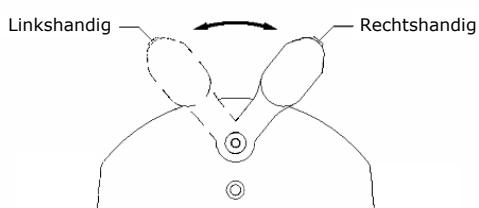


Figuur 5 DB

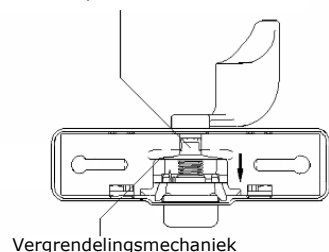
Belangrijke afmetingen

Hoogte hartlijn hoofd- en eindkast:
A tussen de 930mm en 1130mm

Horizontale duwstang: F +61mm



Steek hier de platte schroevendraaier in



Vergrendelingsmechaniek

Figuur 6

CE

1121
EN 1125 : 2008
Classificatie nr. 37601322AA

Fred Duncombe Ltd
Progress Drive
Cannock
Staffordshire, WS11 3JE
England

MONTAGE

1. Positioneren en monteren montageplaten op de deur

- Bepaal de hoogte van de hoofdkast zo dat de hartmaat tussen de 930mm en 1130mm boven de vloer ligt (punt A). Markeer deze positie op het deurkozijn, aan de binnenkant van de deur aan beide kanten. *Let op: de hartlijn van de horizontale duwstang komt ongeveer 30mm lager te liggen.*
- Plaats nu het bijgeleverde sjabloon op de gesloten deur en schuif deze in de stijlsponning bij een terugliggende deursituatie, of tegen de stijlsponning aan bij een gelijkliggende deursituatie, zodat de stippellijn gelijk ligt met de kozijnrand. Zo nodig het sjabloon omvouwen of afknippen op de kopse kant van de deur. Breng vervolgens het sjabloon in positie op de zojuist afgetekende lijn op de kozijnrand. Zet het sjabloon vast op de deur met plakband. Markeer de positie van de schroefgaten voor de bevestiging van de montageplaat op de deur, met inachtneming dat de afstand tussen de montageplaat en de deurstijl 22mm bedraagt (figuur 2) bij standaard deuren. Controleer nogmaals of het sjabloon op de juiste plaats zit voordat u de bevestigingsgaten voorboort. Volg de instructies op het sjabloon en boor de benodigde gaten.
- Verwijder het sjabloon en zet de montageplaat van de hoofdkast vast met 6 lange schroeven. *Let op: de schroefkoppen mogen niet boven de montageplaat uitsteken.* Indien het anti-paniekbeslag aan de buitenzijde wordt voorzien van een kruk- of knopset dan moet de montageplaat met 4 lange schroeven worden vastgezet zoals aangegeven op het sjabloon (dit geldt alleen voor de montageplaat van de hoofdkast).
- Herhaal de bovenstaande stappen om de montageplaat van de eindkast te monteren aan de scharnierzijde van de deur. Gebruik voor deze montageplaat altijd 6 schroeven.

2. Monteren hoofdkast

- Af fabriek staat de arm van de hoofdkast in de vrije positie, vastgezet met een elastiek. Verwijder het elastiek en bepaal de gewenste stand van de arm door voorzichtig de arm in de juiste positie te duwen totdat u een klik hoort. De arm is nu in de gewenste stand vergrendeld. Mocht de arm in de verkeerde stand vergrendeld zijn, volg dan de instructies op zoals beschreven in stap 6.
- Draai de tuimelaar van de montageplaat in de juiste positie zoals op het sjabloon wordt aangegeven. Plaats de hoofdkast op de montageplaat en zet deze vast met 3 metaalschroeven M5 x 8mm.

3. Monteren sluitkom dagschoot

- Terugliggende deursituatie (standaard deur)**
Gebruik voor een terugliggende deursituatie de meegeleverde sluitkom. Positioneer deze gecentreerd ten opzichte van de dagschoot met de vlakke kant tegen het deurblad aan (in de aanslag van de deur, zie figuur 4 EB punt C). Markeer de boorgaten en bevestig de sluitkom met de houtschroeven in het kozijn.
- Gelijkliggende deursituatie**
Gebruik voor een gelijkliggende deursituatie een sluitkom (niet meegeleverd, artikelcode [4003.631.4494](#)) t.b.v. stompe dubbele deuren of als de deur gelijk ligt aan het kozijn. Positioneer de sluitkom met het 'hoekje' tegen de kopse kant van de deur (zie figuur 5 punt D). Centreer de sluitkom ten opzichte van de dagschoot en lijn de sluitkom precies uit door eventueel gebruik te maken van de meegeleverde vulplaatjes. Markeer de boorgaten en bevestig de sluitplaat in het kozijn. *Let op dat de dagschoot volledig in de sluitkom valt, de sluitkom is correct gemonteerd als de dagschoot niet met de hand is weg te drukken.*

4. Monteren eindkast en horizontale duwstang

- Zet de bedieningsarm van de eindkast in de juiste stand door deze te spiegelen aan de armstand van de hoofdkast (zie figuur 3).
- Bevestig de eindkast tijdelijk op de montageplaat.
- Meet de exacte afstandsmaat tussen de bedieningsarmen van de hoofd- en eindkast zoals afgebeeld in figuur 3 punt B. Noteer de exacte afstandsmaat en tel daarbij 61mm bovenop. De uitkomst is de lengte waarop de horizontale stang moet worden ingekort.
- Demonteer de eindkast van de montageplaat. Schuif de uiteinden van de opmaat gezaagde horizontale duwstang in de bedieningsarmen van de hoofd- en eindkast.
- Monteer de eindkast weer op de montageplaat met 3 M5 x 8 verzonken schroeven.
- Draai de 2 stelschroeven M4 x 6 voldoende strak aan, zodat de duwstang goed vast zit. *Let op draai de stelschroeven niet te strak aan.*

5. Laatste controle en afwerking

- Test de werking van het anti-paniekbeslag. Wanneer de horizontale duwstang of de kruk/knopset (optioneel, apart verkrijgbaar) vanaf de buitenzijde wordt bediend, moet de dagschoot volledig ingetrokken worden. *Onmiddellijke opening van de deur moet gegarandeerd zijn.*
- Wanneer de deur wordt gesloten moet de dagschoot volledig terugschieten in de sluitkom en de deur goed afsluiten. De dagschoot mag niet met de hand in te drukken zijn, de dagschoot kan alleen door de horizontale duwstang, of eventuele kruk/knopset aan de buitenzijde, bediend worden. De horizontale duwstang moet direct terugkeren in de oorspronkelijke stand.
- Plak tenslotte de meegeleverde sticker met de tekst 'PUSH BAR TO OPEN' op de deur, vlak boven de horizontale duwstang.

6. Stand van de bedieningsarm hoofd- of eindkast omzetten (indien nodig)

- Als één van de bedieningsarmen in de verkeerde stand is vergrendeld, handel dan volgens de onderstaande instructie:
- Trek de montageplaat van de achterkant van de hoofd- of eindkast af. (indien nodig)
 - U ziet een veer aan de binnenkant van het stalen chassis. Steek een platte schroevendraaier langs de binnenkant van de armzijde en duw voorzichtig het vergrendelingsmechaniek naar de tegenovergestelde richting zoals afgebeeld in figuur 6. Hiermee wordt de bedieningsarm vrij gemaakt en deze in de juiste stand worden geduwd tot u een klik hoort. De bedieningsarm is nu in de nieuwe positie vergrendeld.